

CỘNG HÒA XÃ HỘI CHỦ NGHĨA VIỆT NAM
Độc lập – Tự do – Hạnh phúc

Mẫu số PC 11
Ban hành kèm theo
Thông tư số
66/2014/TT-BCA ngày
16/12/2014

PHƯƠNG ÁN CHỮA CHÁY

(Lưu hành nội bộ)

Tên cơ sở : TRƯỜNG THCS YÊN THANH

Địa chỉ: Bí Giàng – Yên Thanh – Uông Bí

Điện Thoại: 0203366539

Cơ quan quản lý: Phòng GD&ĐT thành phố Uông Bí

Cơ quan CS PCCC quản lý: Phòng CS PCCC Số 4

+ **Địa chỉ:** Khu Bí Giàng, phường Yên Thanh, thành phố Uông Bí

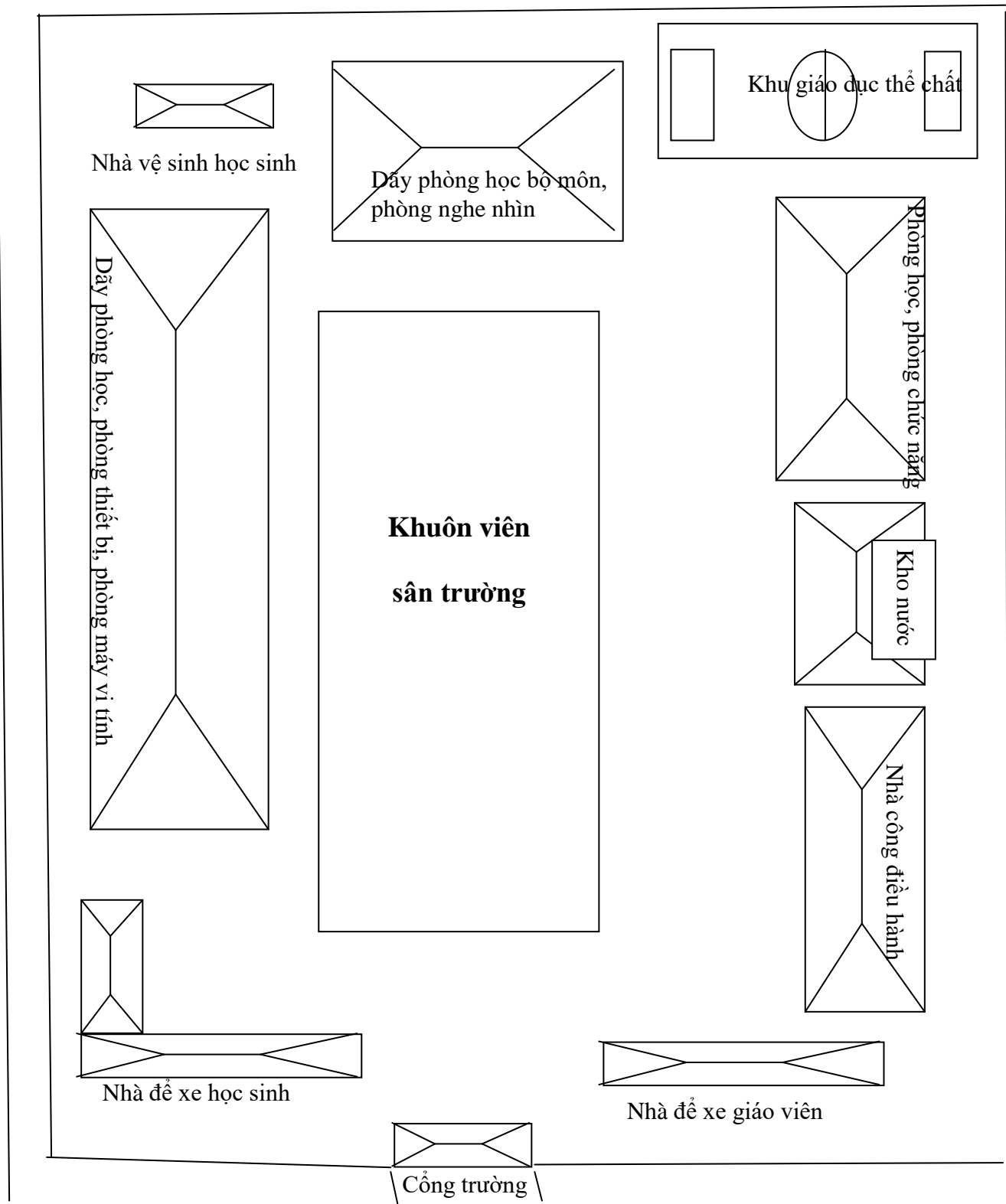
+ **Địa bàn quản lý:** Thành phố Uông Bí, thị xã Quảng Yên, thị xã Đông Triều

+ **Số điện thoại:** 033.3567.114

Yên Thanh, tháng 03 năm 2019

SƠ ĐỒ TRƯỜNG THCS YÊN THANH

Đường vào Chi cục thuế Ưông Bí



Đường liên khu

Nhà dân

A. NHỮNG ĐẶC ĐIỂM CÓ LIÊN QUAN ĐẾN CÔNG TÁC CHỮA CHÁY

I. Vị trí địa lý

Trường THCS Yên Thanh có địa chỉ: khu Bí Giàng – phường Yên Thanh – thành phố Uông Bí – tỉnh Quảng Ninh.

Tổng diện tích khuôn viên nhà trường: 9.609,5m²; Diện tích sử dụng: 729,64m²

- Phía Đông giáp: Mương tưới thủy nông
- Phía Tây giáp: Đường thôn khu
- Phía Nam giáp: Chi cục thuế Uông Bí
- Phía Bắc giáp: Trạm Y tế phường Yên Thanh

II. Giao thông bên trong và bên ngoài nhà trường

1. Giao thông bên trong:

Trường THCS Yên Thanh nằm tiếp giáp tuyến đường liên thôn rộng khoảng 3,5m và cách đường quốc lộ khoảng 50m; xung quanh trường, hướng tây giáp đường dẫn vào chi cục thuế rộng 3m, hướng đông giáp ... Khi có cháy xảy ra, xe chữa cháy có thể tiếp cận trực tiếp nhà trường từ nhiều hướng.

Bên trong khuôn viên nhà trường có khoảng sân rộng đảm bảo cho đội chữa cháy chuyên nghiệp triển khai đội hình chữa cháy khi có sự cố cháy nổ xảy ra.

2. Giao thông ngoài nhà trường:

- Trường cách đội chữa cháy chuyên nghiệp (**Phòng CS PCCC Số 4**) khoảng 300m. Đoạn đường từ Phòng cảnh sát PCCC số 4 đến trường là quốc lộ 1A, đường rộng nhưng lưu lượng các phương tiện giao thông qua lại lớn. Trên đoạn đường này có trường tiểu học và trường mầm non Yên Thanh, một số hàng quán của nhà dân bán ngay tại cổng trường, đây cũng là nguyên nhân gây cản trở cho lực lượng PCCC tiếp cận nhà trường khi có cháy nổ xảy ra, đặc biệt là vào đầu giờ sáng khoảng từ 6h30 – 7h00, buổi chiều từ 16h30 – 17h00.

III. Nguồn Nước

TT	Nguồn nước	Trữ Lượng	Vi trí (m)	Lưu ý
I	Bên trong			
1	04 téc nước	8m ³	Trong cơ sở	Chỉ dùng phục vụ cho sinh hoạt và PCCC
2	03 vòi xả nước máy trực tiếp	Không hạn chế	Trong cơ sở	Chỉ dùng phục vụ cho sinh hoạt và PCCC
II	Bên ngoài			
1	Mương nước	Không có		Máy bơm chữa cháy, xe chữa cháy không lấy được nước.

IV. Tính chất, đặc điểm nguy hiểm về cháy, nổ, độc trong nhà trường

1. Đặc điểm kiến trúc liên quan đến công tác chữa cháy

Tổng diện tích khuôn viên nhà trường: 9.609,5m²; Diện tích sử dụng: 729,64m², bao gồm các hạng mục công trình sau:

(1) Khu nhà điều hành là nhà cấp 4, diện tích khoảng 120m² gồm:

- 03 phòng làm việc mỗi phòng 16,8m² (phòng Hiệu trưởng, phó hiệu trưởng, kế toán - văn thư), trong các phòng làm việc được bố trí các thiết bị máy tính, máy in, bàn làm việc và các tủ chứa các tài liệu quan trọng;

- 01 phòng họp rộng khoảng 54m², có lắp đặt các thiết bị phòng họp trực tuyến (ti vi, bộ thu phát camera, âm ly, loa, mic, máy chiếu và bảng tương tác, 4 điều hòa 18000);

- 02 phòng vệ sinh giáo viên (nam, nữ) tổng diện tích khoảng gần 20m².

(2) Khu phòng học, được xây dựng gồm 02 dãy nhà 02 tầng trong đó:

- Dãy nhà A phía bên trái, đối diện nhà điều hành, diện tích khoảng 330m² có:

+ 01 phòng thiết bị điện, 01 phòng Đội, diện tích mỗi phòng khoảng 10m²;

+ 01 phòng máy vi tính và 09 phòng học của khối lớp 7,8,9, diện tích mỗi phòng 64m², trong đó có 03 phòng học được trang bị các thiết bị phòng học thông minh (loa, mic, camera, máy chiếu cự ly gần, bảng tương tác, máy chiếu vật thể, tủ sặc, máy tính bảng ...vv);

- Dãy nhà B phía bên trái, đối diện dãy nhà A, diện tích khoảng 150m²:

+ Tầng 1: 01 phòng kho chứa đồ dụng cụ, 01 phòng hồ sơ lưu trữ, 01 phòng thư viện, 01 phòng Công đoàn, 01 phòng y tế;

+ Tầng 2: 01 phòng truyền thống và 03 phòng học khối lớp 6, có 01 phòng học được trang bị các thiết bị phòng học thông minh.

(3) Khu phòng học bộ môn và phòng chức năng (dãy nhà C): đối diện cổng trường, gồm 02 tầng, 02 phòng/tầng, mỗi phòng rộng khoảng 64m² (03 phòng học bộ môn Sinh, Hóa, Lý; 01 phòng nghe nhìn, được trang bị các thiết bị họp trực tuyến).

(4) Các công trình phụ trợ khác:

- Nhà kho để máy lọc nước uống tinh khiết cho học sinh.

- Nhà vệ sinh học sinh được chia 02 khu vực nam và nữ, mỗi bên được chia thành các buồng nhỏ, có vách ngăn và cửa bằng nhựa cứng.

- Khu nhà để xe của GV và HS, rộng khoảng 110m².

(5) Các khu nhà điều hành, phòng học đều xây bằng gạch nung, lợp mái tôn; nhà để xe được dựng bằng khung thép, mái lợp tôn. Ở tất cả các khu nhà, nhà trường đều trang bị bình chữa cháy.

Hệ thống điện 220V có cầu giao tổng bảo vệ đặt ở mỗi tầng, mỗi phòng đều có atomat bảo vệ. Điện chiếu sáng là bóng đèn led loại 1,2m và các bóng đèn tròn.

2. Tính chất hoạt động của nhà trường

- Trường THCS Yên Thanh là cơ quan hành chính sự nghiệp dưới sự quản lý của nhà nước, nhiệm vụ chuyên môn là dạy học.

- Số lượng cán bộ nhân viên 31 người, làm việc trong giờ hành chính; nhân viên bảo vệ trực 24/24h các ngày trong tuần.

Thời gian làm việc:

+ Buổi sáng: Từ 07 giờ 00 phút đến 11 giờ 30 phút

+ Buổi chiều: Từ 13 giờ 30 phút đến 17 giờ 00 phút

3. Các chất nguy hiểm cháy nổ trong nhà trường

- Chất cháy chủ yếu trong Nhà trường là các giấy tờ sổ sách, gỗ, vải, thiết bị điện tử và một số đồ dùng sinh hoạt khác. Khi xảy ra cháy có khả năng lan nhanh, bức xạ nhiệt lớn, tỏa ra nhiều khói khí độc hại có ảnh hưởng xấu đến sức khỏe con người.

4. Đánh giá khả năng xảy ra cháy, nổ

- Trong quá trình sử dụng nguy cơ xảy ra cháy nổ lớn là không cao là do tính chất hoạt động của cơ sở, các chất dễ bắt cháy tồn tại không nhiều nguồn nhiệt phát sinh ngoài sự kiểm soát. Ngoài ra trong cơ sở luôn thường trực ít nhất là 03 người.

- Có thể xảy ra cháy nổ do nhiều nguyên nhân khác nhau như: do vi phạm các quy định an toàn PCCC, sơ xuất bất cẩn, chập điện, do khủng bố, đốt phá hoại...vv.

- Lối thoát nạn là cửa chính và các đường thoát nạn trong nhà trường.

V. Lực lượng phương, tiện chữa cháy tại chỗ

1. Tổ chức lực lượng

Nhà trường có quyết định thành Lập đội PCCC cơ sở gồm 10 thành viên là cán bộ, giáo viên trong Nhà trường. Các thành viên đội PCCC của nhà trường đều chưa được học tập và huấn luyện qua lớp PCCC.

2. Lực lượng thường trực chữa cháy tại chỗ

Thời gian làm việc của Nhà trường là từ 07 giờ 00 phút đến 17 giờ 00 phút; tổng số cán bộ, giáo viên, nhân viên của Nhà trường là 31 người.

- Lực lượng thường trực trong giờ làm việc: 10 người

- Lực lượng thường trực ngoài giờ: 01 người

- Trường hợp xảy ra cháy nổ có thể huy động thêm

3. Phương tiện chữa cháy của cơ sở

- Bình bột chữa cháy MFZ4: 8 bình.

- Bình chữa cháy khí MT3 : 6 bình

- Nước chữa cháy: tại 4 téc nước và các vòi xả trực tiếp từ nguồn nước máy

- Cát chữa cháy: lấy tại hồ nhảy học môn thể dục

- Nội quy tiêu lệnh cc: 01 bộ.

Các bình chữa cháy được phân bố đều tại các nơi cần thiết, dễ thấy dễ lấy.

B. PHƯƠNG ÁN XỬ LÝ MỘT SỐ TÌNH HUỐNG CHÁY

I. PHƯƠNG ÁN GIẢ ĐỊNH TÌNH HUỐNG CHÁY PHỨC TẠP

1. Giả định tình huống cháy lớn phức tạp nhất

- Điểm xuất phát cháy: Phòng lưu trữ hồ sơ ở tầng 1 dãy phòng học thứ 2 (Có diện tích 36m²).

- Thời điểm: 23 giờ.

- Chất cháy chủ yếu: nhựa, thiết bị điện, phong rèm, bàn ghế gỗ, giấy tờ, tranh ảnh...

- Nguyên nhân gây cháy: Do chập điện gây cháy.

- Dự kiến khả năng phát triển của đám cháy: Khi xảy ra cháy ngọn lửa nhanh chóng lan theo hệ thống dây dẫn điện, bàn ghế gỗ, giấy tờ hồ sơ, ... Do tiếp xúc với chất dễ cháy nên ngọn lửa phát triển mạnh, bức xạ nhiệt lớn, khói tỏa nhiều, khả năng lan nhanh, nếu không kịp thời chữa cháy thì đám cháy có khả năng cháy lan ra toàn bộ phòng và các phòng lân cận, nếu thời gian cháy kéo dài có thể gây sụp đổ cấu kiện xây dựng, đặc biệt nguy hiểm.

2. Tổ chức triển khai chữa cháy

Khi phát hiện ra cháy người phát hiện ra cháy nhanh chóng hô hoán báo động cho người dân khu vực xung quanh biết. Cắt điện khu vực bị cháy (Cắt nguồn điện). Gọi điện báo cho Đội trưởng đội PCCC cơ sở và người đứng đầu cơ sở - Hiệu trưởng nhà trường. Sau đó gọi điện thông báo cho Cảnh sát PCCC theo số điện thoại **114**.

Đội trưởng đội PCCC cơ sở có nhiệm vụ phân công nhiệm vụ cho lực lượng PCCC cơ sở và lực lượng thường trực trong cơ quan.

3. Nhiệm vụ các thành viên Đội PCCC khi xảy ra cháy, nỗ lực thể như sau:

3.1. Nhiệm vụ của Đội trưởng đội PCCC nhà trường:

Nắm vững tình hình diễn biến đám cháy, triển khai lực lượng thực hiện nhiệm vụ. Nhanh chóng sử dụng bình chữa cháy đặt tại các khu vực để triển khai chữa cháy.

- Cử người đón xe của lực lượng PCCC chuyên nghiệp.

- Khi lực lượng Phòng cháy chuyên nghiệp đến phải báo cáo lại tình hình, diễn biến đám cháy, tạo điều kiện cho lực lượng PCCC chuyên nghiệp tổ chức chữa cháy.

- Phân công cán bộ phối hợp cùng cơ quan chức năng bảo vệ hiện trường cháy, **bảo vệ tài sản, vật dụng được di chuyển trong đám cháy ra nơi tập kết**; khi cơ quan chức năng có lệnh giải tỏa hiện trường mới được phép thu dọn hiện trường cháy.

- Thực hiện theo mệnh lệnh của chỉ huy chữa cháy và tham gia chữa cháy các giai đoạn tiếp theo. Phân công thành viên Đội chữa cháy đảm bảo công tác hậu cần phục vụ công tác chữa cháy trong trường hợp cháy lớn, thời gian chữa cháy dài.

3.2. Nhiệm vụ đội chữa cháy:

- Nhanh chóng cắt điện toàn bộ khu nhà trước khi tổ chức chữa cháy.
- Xác định chất cháy chủ yếu, sử dụng phương pháp chữa cháy phù hợp.
- Báo cáo tình hình diễn biến đám cháy với Đội trưởng đội PCCC cơ sở về điều kiện chữa cháy gồm: lực lượng, phương tiện và khả năng cháy lan của đám cháy.
- Từng thành viên sử dụng bình chữa cháy, các dụng cụ chữa cháy thô sơ được trang bị tại cơ sở phù hợp để tham gia chữa cháy. khi có lệnh chữa cháy mới được thao tác chữa cháy.
- Khi tiếp cận vào đám cháy chú ý quan sát khả năng sụp đổ của cấu kiện xây dựng, khả năng phát triển của ngọn lửa. Chú ý việc thao tác sử dụng phương tiện chữa cháy để đảm bảo đạt hiệu quả cao nhất.
- Khi triển khai phương tiện chữa cháy chú ý đồng đội để đề phòng khả năng gây thương tích trong khi chữa cháy.
- Không được triển khai phương tiện chữa cháy vào những nơi bị lửa uy hiếp hoặc những khu vực giáp danh, có nhiều vật sắc nhọn sẽ làm hư hỏng phương tiện.
- Xác định tài sản giá trị cao cần di chuyển khỏi khu vực cháy hoặc khu vực có nguy cơ cháy lan.
- Di chuyển tài sản chưa bị cháy ra khỏi khu vực cháy đến vị trí tập kết an toàn.

*** Thành viên Đội PCCC khi được giao nhiệm vụ thông tin liên lạc:**

- Khi nhận được thông tin báo cháy, nhanh chóng xác định vị trí cháy thông báo cho Đội trưởng đội PCCC cơ sở biết, và chờ lệnh của Đội trưởng để tiếp tục thông tin.
- Thông tin báo cháy:

Gọi điện thoại báo cháy cho Phòng PCCC khu vực theo số điện thoại 114 với nội dung: tôi tên **XXXXXXXX**, là đội viên Đội PCCC trường THCS Yên Thanh - Ưông Bí, hiện nay xảy ra cháy tại khu vực phòng làm việc của Nhà trường, xin lực lượng Cảnh sát PCCC chi viện.

Thông tin đến mọi người trong khu vực xung quanh biết để hỗ trợ chữa cháy.

Đảm bảo việc duy trì thông tin liên lạc trong suốt thời gian chữa cháy.

*** Thành viên Đội PCCC khi được giao nhiệm vụ di chuyển tài sản:**

- Xác định tài sản giá trị cao cần di chuyển khỏi khu vực cháy hoặc khu vực có nguy cơ cháy lan.
- Di chuyển tài sản chưa bị cháy ra khỏi khu vực cháy đến vị trí tập kết an toàn.

*** Thành viên Đội PCCC khi được giao nhiệm vụ đón tiếp, phối hợp với lực lượng chữa cháy chuyên nghiệp tham gia cứu chữa:**

- Hướng dẫn vị trí đỗ xe, lấy nước ..., hỗ trợ các lực lượng tham gia chữa cháy khi có yêu cầu của Ban Chỉ huy chữa cháy.

*** Thành viên Đội PCCC khi được giao nhiệm vụ hậu cần:**

Đảm bảo tốt công tác hậu cần cho các lực lượng tham gia chữa cháy nếu phải tổ chức trong thời gian dài.

*** Thành viên Đội PCCC khi được giao nhiệm vụ bảo vệ hiện trường cháy:**

- Không cho người lạ mặt vào bên trong.
- Bảo vệ tài sản, vật dụng được di chuyển trong đám cháy ra nơi tập kết. Khi có lệnh của cơ quan chức năng mới được phép thu dọn hiện trường cháy.

3.3. Nhiệm vụ của chỉ huy chữa cháy tại chỗ khi lực lượng cách sát phong cháy chữa cháy có mặt để chữa cháy:

- Báo cáo tình hình diễn biến đám cháy, tình hình cứu người (nếu có), tài sản của lực lượng chữa cháy cơ sở cho người chỉ huy của lực lượng Cảnh sát PCCC.
- Huy động lực lượng PCCC cơ sở theo sự điều động của người chỉ huy chữa cháy của lực lượng Cảnh sát PCCC.
- Phối hợp với các lực lượng khác trong điều tra nguyên nhân vụ cháy và bảo vệ hiện trường vụ cháy khi đám cháy đã được dập tắt.

4. Sơ đồ triển khai lực lượng; phương tiện chữa cháy

(Kèm theo)

II. Phương án xử lý các tình huống đặc trưng

1. Tình huống 1

a. Tình huống cháy:

- Điểm xuất phát cháy: tại phòng máy vi tính của nhà trường
- Thời gian xảy ra cháy: 9 giờ 00 phút
- Nguyên nhân: Do chập điện gây cháy
- Dự kiến khả năng phát triển của đám cháy: Khi xảy ra cháy ngọn lửa nhanh chóng lan theo hệ thống dây dẫn điện, bàn ghế gỗ Do tiếp xúc với chất dễ cháy nên ngọn lửa phát triển mạnh, bức xạ nhiệt lớn, khói tỏa nhiều, khả năng lan nhanh, nếu không kịp thời chữa cháy thì đám cháy có khả năng cháy lan ra toàn bộ phòng và các khu vực khác.

b. Tổ chức chữa cháy:

- Khi phát hiện ra cháy người phát hiện ra cháy nhanh chóng hô hoán báo động cho các thành viên của đội PCCC cơ sở và mọi người biết và thông báo cho Đội trưởng đội PCCC cơ sở để nhanh chóng chỉ đạo triển khai chữa cháy. Cắt điện toàn bộ khu vực xảy ra cháy.

- Gọi điện báo cháy lực lượng CS PCCC theo số **114** và báo cho Hiệu trưởng nhà trường và đội trưởng Đội PCCC nhà trường.

- Đội trưởng đội PCCC cơ sở có nhiệm vụ phân công nhiệm vụ cho lực lượng PCCC cơ sở và lực lượng thường trực trong cơ quan, **cụ thể như mục 3 (I)**

- Các thành viên Đội PCCC nhà trường khi xảy ra cháy, nỗ lực nghiêm túc thực hiện nhiệm vụ theo phân công của Đội trưởng đội PCCC nhà trường:

+ Tổ chức cứu người bị nạn và hướng dẫn thoát nạn (nếu có), hướng dẫn học sinh trong phòng hoặc ở các phòng học lân cận di chuyển đến khu vực an toàn (Sân chơi, sân bóng, bãi tập) không gây cản trở cho quá trình chữa cháy.

+ Triển khai các phương tiện chữa cháy để dập tắt đám cháy.

+ Bảo vệ không cho người không có nhiệm vụ vào khu vực cháy và nắm bắt tình hình diễn biến của đám cháy.

+ Đón xe của lực lượng PCCC chuyên nghiệp; tham gia cứu người, cứu phương tiện và phục vụ chữa cháy theo yêu cầu của chỉ huy chữa cháy.

c. Sơ đồ triển khai lực lượng; phương tiện chữa cháy

(Kèm theo)

2. Tình huống 2

a. Tình huống cháy

- Địa điểm xảy ra cháy : Khu vực phòng làm việc của nhà điều hành.

- Thời gian xảy ra cháy: 12 giờ 00 phút.

- Nguyên nhân cháy: do vi phạm nội quy sử dụng điện.

- Diễn biến tình hình đám cháy: Trong thời gian nghỉ trưa, do không chấp hành đúng nội quy sử dụng điện tại nhà trường. Tại phòng làm việc hành chính không tắt máy tính để bàn. Do máy tính đã cũ, dây điện hở dẫn đến chập cháy dây máy tính. Thời gian xảy ra cháy vào buổi trưa nên không ai phát hiện kịp thời. Đến khi có người phát hiện, ngọn lửa đã cháy lan vào rèm cửa, nhanh chóng lan sang các vật dụng khác.

b. Tổ chức chữa cháy:

- Khi phát hiện ra cháy người phát hiện ra cháy nhanh chóng hô hoán báo động cho các thành viên của đội PCCC cơ sở và mọi người biết và thông báo cho Đội trưởng đội PCCC cơ sở để nhanh chóng chỉ đạo triển khai chữa cháy. Cắt điện toàn bộ khu vực xảy ra cháy.

- Gọi điện báo cháy lực lượng CS PCCC theo số **114** và báo cho Hiệu trưởng nhà trường và đội trưởng Đội PCCC nhà trường.

- Đội trưởng đội PCCC cơ sở có nhiệm vụ phân công nhiệm vụ cho lực lượng PCCC cơ sở và lực lượng thường trực trong cơ quan, **cụ thể như mục 3 (I)**

- Các thành viên Đội PCCC nhà trường khi xảy ra cháy, nỗ lực nghiêm túc thực hiện nhiệm vụ theo phân công của Đội trưởng đội PCCC nhà trường:

+ Triển khai các phương tiện chữa cháy để dập tắt đám cháy.

+ Bảo vệ không cho người không có nhiệm vụ vào khu vực cháy và nắm bắt tình hình diễn biến của đám cháy.

+ Đón xe của lực lượng PCCC chuyên nghiệp; tham gia cứu người, cứu phương tiện và phục vụ chữa cháy theo yêu cầu của chỉ huy chữa cháy.

c. Sơ đồ triển khai lực lượng; phương tiện chữa cháy

(Kèm theo)

C. BỔ SUNG, CHỈNH LÝ PHƯƠNG ÁN CHỮA CHÁY

TT	Ngày, tháng, năm	Nội dung bổ sung, chỉnh lý	Chữ ký của người xây dựng	Phê duyệt

D. THEO DÕI HỌC VÀ THỰC TẬP PHƯƠNG ÁN CHỮA CHÁY

Ngày, tháng, năm	Nội dung	Tình huống cháy	Lực lượng, phương tiện tham gia	Nhận xét, đánh giá kết quả

PHÊ DUYỆT PHƯƠNG ÁN

**XÂY DỰNG PHƯƠNG ÁN
HIỆU TRƯỞNG**

Phan Thị Bích Huệ